

Deri Yüzey Süsleme Teknikleri ile Deri Tablo Yapımı ve Yeni Tasarımlar

Gönül SEMİZ¹

Dericilik Sanatı ve Tarih

Deri; ırk, cins, yaş, mevsim, beslenme ve bakım şartlarına göre yapısında değişiklikler gösteren bir özelliğe sahiptir (Gökçesu, 2002, s. 13).

Derinin tarihçesine bakıldığında, tarihin bilinmeyen zamanlarından beri insanlar gerek keyif için, gerek kendilerini müdafaa için gerekse onlarından faydalanmak için öldürdükleri hayvanların postlarını kullanmak istemişlerdir. Bunları bazen elbise, bazen silah, bazen ayakkabı ve bazen de fantezi eşya olarak hemen her devirde kullanmışlardır (Yakalı, 1981, s.8).

İnsanoğlunun, varoluş sürecine baktığımızda, derinin bu süreçteki yerinin ne kadar önemli olduğunu görüyoruz. Deri, insanoğlunun ihtiyaçlarını karşılamak için kullandığı ilk malzemelerden biridir. Paleolitik ve Mezolitik devirlerde basitçe işlenen deri, Neolitik devirde, yerleşik hayata geçişle daha bilinçli bir şekilde işlenmeye başlanmıştır. Kalkolitik ve Tunç devirlerinde deriyi işleyen aletlerin yapısı ve işlevselliği artmış, deri hemen her alanda işlenmiş ve kullanılmıştır (Yıldız, 1993, s.1).

Deri sanatının Türkler'de başlayıp gelişme göstererek bir sanat haline geldiği ve bu sayede dünyada ilerleyip yayıldığı söylenmektedir. Türkler, deriyi işleyip, ürüne dönüştürerek ihtiyaca cevap verebilecek fonksiyonlar kazandırmışlar, tarih içinde kültür ve sanat değeri taşıyan nitelikli eserler ortaya koymuşlardır. İnce işçilik ve güzel süslemeleri ile dikkat çeken bu eserlerden bazıları bugün yurt içi ve yurt dışı müzelerinde sergilenmektedir. Bu eserlerde Türk toplumunun engin zevk ve yaratıcılığını görmek mümkündür (Özdemir, 1995, s. 2).

Anadolu topraklarının kimyasal yapısı, eski dönemlere ait eşya örneklerinin Mısırdakinin tersine günümüze ulaşmasını engellemiştir. Günümüze değin gelebilen deri kalıntılarına, salt Mısır gibi kuru çöl iklimine sahip bölgeler ile soğuk iklimi sayesinde donmuş örnekler verebilen yerlerde rastlanmaktadır. Bu az sayıdaki buluntular dışında mağara resimleri ve mezar duvarlarındaki betimlemeler bize deri kullanımı ile ilgili bilgiler vermektedir. Deri analizleri ise, derilerin tabaklandığı ve boyandığı maddelere ilişkin çok değerli bilgileri içermektedir (Dağtaş, 2007, s.7).

Derinin farklı materyallerle birleştirilebilmesi ve yüzeyinde birçok süsleme tekniği kullanılarak farklı tasarımlar ortaya konulabilmesi için uygun bir malzeme olması nedeniyle dekoratif aksesuarlar için vazgeçilmez bir malzeme haline gelmiştir. Bu doğrultuda; iş, ev vb. ortamlarda tamamlayıcı bir süs eşyası olarak deri tablolar insanlar tarafından tercih edilmektedir. Özellikle günümüzde el işçiliği ile yapılmış tasarım tablolar oldukça ilgi görmekle birlikte, deriden yapılmış eşyalar gittikçe önem kazanmakta ve hayatımızın her alanında kullanılmaya devam etmektedir.

¹ Öğretim Görevlisi, Harran Üniversitesi OSB Meslek Yüksekokulu, gonulsemiz@harran.edu.tr

Deri Çeşitleri

Küçükbaş Hayvan Derileri: Koyun, kuzu, kaz, oğlak ve süt danası derileridir.

Büyükbaş Hayvan Derileri: Manda, öküz, dana, boğa, malak derileridir.

Av ve Kürk Derileri: Kurt, kunduz, tilki, tavşan, sansar, sincap, yaban kedisi, kokarca, merinos, karagül, yılan, timsah, vb. derilerdir.

Diğer Hayvan Derileri: At, deve, merkep, yaban domuzu, vb. derilerdir” (Deri Teknolojisi, 1994, s. 35-37).

Deri Yüzey Süsleme Teknikleri

Deri, geçmişten günümüze kadar günlük yaşamın birçok alanında kullanılmıştır. Büyük ve küçükbaş hayvan derileri bitkisel ve kimyasal tabaklama yöntemleriyle tabaklanarak kullanılabilir hale getirilmektedir. Tabaklama işlemi deriye su geçirmezlik, dayanıklılık, çatlama yapmaması gibi özellikler kazandırmaktadır. Bu nedenle derinin uzun ömürlü olması sağlanmış olmaktadır. Dayanıklı olmasının yanında, kolay işlenebilir olmasının da yüzey süsleme tekniklerinin gelişmesine ve çeşitliliğine neden olduğu söylenebilir.

Deri ürünlere duyulan ilgi, deri ürünlerin nasıl yapıldığı sorusunu akıllara getirmiştir. Deri ürün süslemede; boyama, baskı, oyma, aplike, keserek işleme, yakma, ıslatarak şekil verme, dikiş ve işleme vb. gibi yüzey süsleme teknikleri kullanılmaktadır.

•Dericilikte Kullanılan Araç- Gereç ve Makineler

Dericilikte kullanılan araçlar el aletleri ve makineler olmak üzere iki gruptan oluşmaktadır. Bu başlık altında El Aletleri, Makineler ve Gereçlere değinilmiştir.

Araçlar

Çarklı zımba, biz, çekiç, çelik kalem, deri kesim bıçağı, falçata, maket bıçağı, deri tıraş bıçağı, ege, masat, fermuar açacağı, fermejüp, zımba basma aleti, makas, oyma kalem, pense, tokmak, deri çekici, fırça, deri dikiş iğneleri, saya iğnesidir.

Gereçler

Deri, deri boyası, ip, sıırım, boncuk, çeşitli metaller, kâğıt, karton, mukavva, zımpara kâğıdı, karbon kâğıdı, deri kalemi (gümüş kalem) parlaticılar, vernik, deri yapıştırıcı, solüsyon ve sünger.

Makineler

Pres makinesi, deri dikiş makinesi, zımpara makinesi, lazer kesim makinesi.

Deri Tablo Yapımı

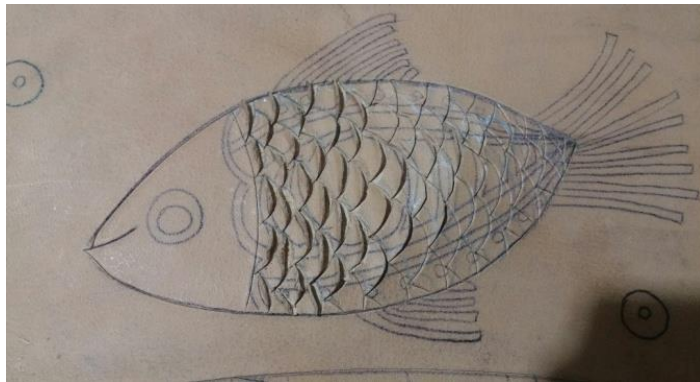
30x40 boyutundaki vaketa deri üzerine deri yüzey süsleme teknikleri kullanılarak yapılmış tablonun yapım aşamaları aşağıda sırası ile anlatılmıştır.



İstenilen tablo ebatında deri kesilir ve desen karbon kağıdı ile aktarılır.



Desen, deri bıçağı ile kesilir, nemlendirilir ve kesilen yerler açılır.



Desen üzerindeki balık pullarının yüzeysel kesimi yapılır.



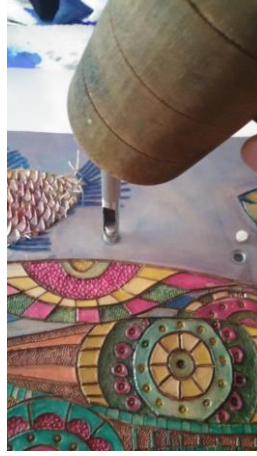
Desendeki balıkların pulları, derinin katı kalkacak şekilde ikinci kez kesilir.



Linol bıçağı ile balığın kuyruk ve yüzgeçleri kaldırılır.



Desenin istenilen yerleri craftlanır ve uygun renklere boyanır.



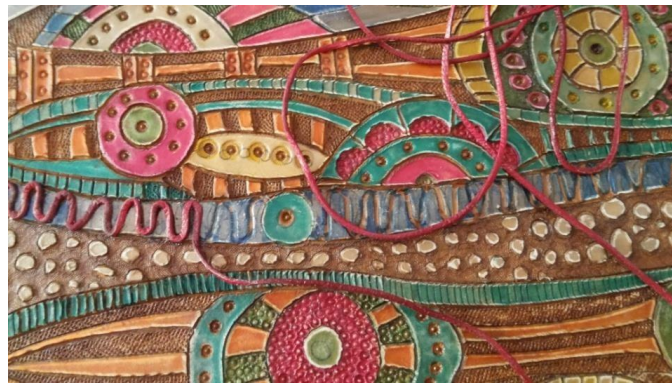
Nazar boncuęu koyulacak yerler ivi zimba ile delinir.



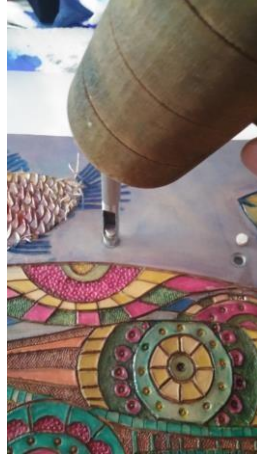
oęu iřlemi biten tablo, kontrplaęa yapıřtırılır.



Nazar boncukları yerlerine yapıřtırılır.



Desende bulunan bir blme deri sırım yapıřtırılır.



Boyası ve detayları biten tabloya, en son sünger yardımı ile lef lef uygulanır.



Lef lef uygulanmış tablo.



Bütün işlemleri tamamlanmış tablo.

Deri Tablo rnekleri



Semiz, Kızıl Zebralar; 2013

35X50 boyutundaki vaketa deri zerine desen karbon kağıdı aktarımı yapılır. Deri, su ile nemlendirilir (tavlanır), sonrasında desenin istenilen yerleri deri bıçağı ile desen kesilerek aılır. Desen deri boyası ile boyandıktan sonra cilalama iřlemi yapılarak tablo tamamlanır.



Semiz, zgr Kuřlar; 2014

50x70 boyutundaki vaketa deri zerine karbon kağıdı ile desen aktarımı yapılır, deri su ile nemlendirilir (tavlanır), sonrasında desenin istenilen yerleri deri bıçağı ile kesilerek aılır. Desenin zemini damla craft ile craftlanır, boyut kazandırılır, kuřlar renkli deri boyalar ile tonlamalı olarak boyanır. Craftlanan zemin siyah deri boyası ile boyandıktan sonra cilalama iřlemi yapılarak tablo tamamlanır.



Semiz, Deri'n Aşk ;2013

40x40 boyutundaki vaketa deri üzerine karbon kağıdı ile desen aktarımı yapılır, deri su ile nemlendirilir (tavlanır), sonrasında desenin istenilen yerleri deri bıçağı ile kesilerek açılır. Desen deri boyası ile boyandıktan sonra cilalama işlemi yapılır, bütün işlemleri tamamlaman desenin zemini en ince zımpara ile zımparalanarak eskitme işlemi yapılır ve tablo tamamlanır.



Semiz, Çift Başlı Kartal; 2016.

40x40 boyutundaki vaketa deri üzerine karbon kağıdı ile geometrik desenin aktarımı yapılır, deri su ile nemlendirilir (tavlanır), desenin istenilen yerleri deri bıçağı ile kesilerek açılır. Desen istenilen renkteki deri boyaları ile boyanır sonrasında cilalama işlemi yapılır. Bütün işlemleri tamamlaman tablonun zemini en ince zımpara ile zımparalanarak eskitme işlemi yapılır. Çift başlı kartal deseni ayrıca başka bir deri üzerine aktarılır. Ayrıntıları deri bıçağı ile kesilip açılarak siyah deri boyası ile boyanır. Kartalın alt kısmına plastik malzmeden yükselti koyulur, daha önce oluşturulan geometrik zeminin üzerine yapıştırılır. ve tablo tamamlanır.



Semiz, Çift Bařlı Kartal; 2016 (Detay)



Semiz, Özgürlük; 2016

35x40 boyutundaki vaketa deri üzerine karbon kağıdı ile desenin aktarımı yapılır, deri su ile nemlendirilir (tavlanır), desenin ayrıntıları deri bıçağı ile kesilerek açılır. Desen istenilen renkteki deri boya ile boyanır sonrasında cilalama işlemi yapılır. Bütün işlemleri tamamlaman tablonun zemini zımpara ile zımparalanarak eskitme işlemi yapılır. Tablonun kontrplak üzerine yapıştırılarak düz durması sağlanarak tablo tamamlanır.

Son yıllarda dericilikle ilgili çeşitli kurum ve kuruluşların desteğı ile açılan kurslarla, deri sanatın desteklemesinin, insanlara meslek edindirme açısından etkili olduğu bilinmektedir. Geçmişten günümüze kadar değerini koruyarak gelen Türk deri sanatı bugün özel işletmelerde ve küçük çaplı atölyelerde deri ustaları ve sanatçıları tarafından sürdürülmektedir. Ayrıca Türk kültürünü yansıtan deri eserlerin, yurt içi ve yurt dışı müzelerde sergilenmesi Türk deri sektörünün ve deri ürünlerin önemini göstermektedir.

KAYNAKLAR

Dağtař, L. (2007). *Müze ve Koleksiyonlardan Deri Eserler*. İstanbul: Dönence Basım ve Yayın Hizmetleri.

Deri Teknolojisi Komisyon. (1994). *Kız Teknik Öğretim Okulları*. İstanbul: Milli Eğitim Basımevi.

Gökçesu, Z. (2002). *Deri Teknikleri*. İstanbul: Yapa Yayınları.

Özdemir, M. (1995). *Ankara İli Piyasalarında bulunan Dekoratif Deri Ev ve Giyim Aksesuarları Üzerine Bir Arařtırma*. Yüksek Lisans Tezi, Gazi Üniversitesi Eğitim Bilimleri Enstitüsü, Ankara.

Yakalı, T. (1981). *Deri teknolojisi (Ders Notları)*. İzmir: Ziraat Fakültesi.

Yıldız, N. (1993). *Eski çağda deri kullanımı ve teknolojisi*. İstanbul: Marmara Üniversitesi.

